

# LIVS LUFTE

Nr 2 2024



**Tema: Att plantera  
evangeliet**

## KANSLIET

Vallgatan 9  
281 30 Hässleholm  
Tel. 0451- 38 80 70  
E-post: sydsverige@efs.nu

## NÄSTA NUMMER

Augusti

## OMSLAGSBILD

Salts årsmöte  
Bild: Jonatan Rantzer

## ANSVARIG UTGIVARE

**Lennart Albertsson**  
E-post: lennart.albertsson@efs.nu

## REDAKTÖR

**Jonatan Rantzer**  
Telefon: 072 - 092 86 76  
E-post: jonatan.rantzer@efs.nu

## GÅVOR

Swishnummer 123 357 80 28  
Bankgiro: 900-9903, Märk "Sydsverige"

Swish Salt: 123 354 77 91  
Bankgiro Salt: 5275-8786

LIVSLUFT.EFSSYD.ORG

EFSSYD.ORG

SALTSYDSVERIGE.NU

Livsluft är en regiontidning om vad som sker i EFS och Salt Sydsverige. EFS är en missionsorganisation inom Svenska kyrkan som vill uppmuntra till personlig tro, mission och bibelbruk. Vi finns över hela landet, uppdelade i regioner och missionsföreningar. Salt är en självständig kristen barn- och ungdomsorganisation med särskild relation till moderrörelsen EFS och Svenska kyrkan.

Livsluft ges ut i tryck samt på webben. Pre-numeration på papperstidningen kostar 300 kr/år.



## INNEHÅLL

- 3 Ledaren**
- 4 Att plantera evangeliet**
- 6 Resultat -23**
- 7 Gårdsföreningar och gissningslek**
- 8 Konfäförträffar**
- 9 På gång**
- 10 Dag om diakoni**
- 11 Teologi**



# Talarstolens vittnesbörd

Bild **Magdalena Vogt**

Kan man bli berörd av en talarstol? Ja, kanske! Åtminstone jag. På EFS Årsmöteskonferens i Örebro ser jag den framför mig, ommålad från grå till vit. Under min barndom användes den enbart vid den händelse som vi barn under året särskilt såg fram emot: missionsauktionen. Där stod gymnasieläraren Erling Karlsson och svingade klubban - föreningens ordförande som senare blev präst och aktiv i Lutherska världsförbundet. När han tröttnat på näversöm och flamsk, avlöstes han av den dynamiske pastorn Olof Samuelsson. Plötsligt hände något i auktionen. Olle (pastorn som gick bakvägen) hade varit uppe och bakat brödkakor sedan tidig morgon. Nu gick dessa brödkakor för sanslösa pengar. Människor hade roligt och bjöd för mer än de hade tänkt. Varje gång avslutades budgivning- en med att klubban slogs i denna talarstol. Nu har jag precis sett den igen. Den har fått återgå till att vara det den var tänkt för: predikstol. För predikan av det evangelium om Jesus Kristus som jag lärde känna i gamla "Lutherska" i Örebro på 1960-talet och som ännu är mitt liv.

Min tanke svävar vidare. Jag börjar spekulera. Lutherska Missionskyrkan (då Bönehuset) byggdes 1862. Kan "min" talarstol vara original och härstamma från den tiden? Jag kan inte vara säker, men det jag säkert vet är att under 1860-talet skulle de första missionärerna sändas ut. Från Örebro sändes 1865 smeden Per Eric Kjellberg, då 28 år. Han kom till Östafrika något efter hans kollegor, värmlänningen Carlsson och smålänningen Lange. I april 1869 mördades Kjellberg, och på hösten dog hans nyfödda barn samt hans fru som sänts ner i början av samma år. En stark påminnelse om vetekornets lag.

Jag funderar. Är det möjligt att det vid Kjellbergs sändning predikats från denna talarstol? Kan detta vara den sista talarstol i Sverige som Kjellberg får se under sitt jordiska liv? Egentligen är detta helt oviktigt, men ändå. Det som är viktigt är att Kjellberg svarade JA på kallelsen att gå ut med evangeliet. Kopplingen till vår tid är att människor idag svarar JA på kallelsen att ta emot Jesus som frälsare i sina liv. Det händer ständigt i vårt land. För min inre syn ser jag en kyrka som har börjat växa. Nöden i Sverige på



*Sophia Tranefeldt predikar vid "talarstolen" under EFS Årsmöteskonferens i Örebro*

Kjellbergs tid var stor fysiskt, men inte minst andligt. Idag lider färre av fysisk nöd, men hemma i sina kök går unga, äldre och människor med utländsk bakgrund och längtar efter nåd och frälsning. Frälsning från skam, frälsning från meningslöshet. Är du villig att gå ut med evangeliet till dem?



**LENNART ALBERTSSON** är regional missionsledare för EFS Sydsverige.



## Att plantera evangeliet

**D**en 23 mars samlades representanter för regionen till regional mötesplats i Örkelljunga. Dagen bjöd på gudstjänst, workshops och årsmöten, allt på temat *Forma kristna gemenskaper*.

Text & Bild **Jonatan Rantzer**

Lokalerna var välfyllda när programmet drog igång för årets regionala mötesplats. Ett hundratal personer samlades, med representanter för tjugosex EFS-föreningar och sju Saltföreningar. Dagen inleddes med fika, i EFS-kyrkan Örkelljungas ljusa och fina lokaler.

I den inledande gudstjänsten predikade Olof Schelin, till vardags präst i Möllebackskyrkan i Karlskrona. Sedan i höstas är han också anställd på regionen, som utvecklingsansvarig för Blekinge.

- Kristen gemenskap är gemenskap med Jesus i centrum, uttryckte Olof kärnfullt.

Han beskrev vidare hur Nya Testamentet talar mycket om "varandra" - uttrycket förekommer så ofta som 76 gånger.

På den formella delen av regional mötesplats var regionens

mål för 2030 i centrum. Efter att förra året ha presenterats i preliminär form var de nu äntligen färdigställda. Under högtidliga former delades en nytryckt målskrift ut, ackompanjerad med en fanfar av Ingemar Karp.



*Dagen inleddes med fika.*

Målen har utvecklats av det regionala utskottet under flera år och är tänkt att vägleda fortsatt utveckling.

Innan utdelningen av målskriften skedde ett oväntat inslag, när Salt tågade in för att dela med sig av sitt arbete. Till tonerna av "Jesus är Kung" tog ett tjugotal ungdomar plats framme vid scenen och ordförande Axel Hörestrand tog ordet. Stämningen var hög och känslan stundtals lika mycket väckelsemöte som sammanträde.

På eftermiddagen höll Iza Jönsson i en workshop om att *plantera evangeliet*. Utgångspunkten var regionens mål för 2030, specifikt kategorin som utgjorde dagens tema: *Forma kristna gemenskaper*. Ett av målen i den kategorin är att *Evangeliet planteras på nya "platser" enligt väl fungerande modeller*. Vidare finns ett mätbart mål: *Antal nyplanteringar sedan 2022: 3-5 st.*

Som inledning till workshopen gavs en presentation om EFS nyplanteringsarbete. Detta har pågått en längre tid, sedan ett beslut på årsmötet 2003. De senaste åren har metodiken utvärderats och fått en justerad riktning. Medan fokus historiskt har legat på att starta nya församlingar så är visionen nu snarare att *plantera evangeliet*. En ordning förespråkas med rötter i Apostlagärningarna: evangeliet planteras -> lärjungaträning -> ledartillsättning -> församlingsgrundande. En annan reflektion är att tidigare planteringar ofta har stått för ensamma. Därför vill man nu växa i att ha ett *sändande*, med förankring i existerande sammanhang.

För den praktiska delen av workshopen delades mötet in i tolv olika grupper med blandade åldrar. Utgångspunkten var ett framtidsscenario där evangeliet hade nått stora framgångar i regionen: *Sedan 2020 har femton nya EFS-föreningar, två bibelskolor, fem EFS grupper och tio nya samarbetskyrkor tillkommit*. Uppgiften för gruppen blev att förklara hur detta hade kunnat ske.

I en grupp på ovanvåningen skedde ett generöst utbyte av synpunkter och idéer:

- Reflektion - det är det som är "den nya skolan". Inte korvstoppning, som på min tid, menade en äldre dam.

- Det finns ett glapp efter Alpha-kursen, tyckte någon annan.



*Eftermiddagen bjöd på en klurig workshop, där grupperna befann sig år 2050 och skulle förklara hur man arbetat för att uppnå så stora framgångar för evangeliet i Sydsverige.*

- Vi måste möta människor i vardagen. Till exempel genom en kristen skolgrupp - något sånt kanske man kan ha på arbetet också. Eller After Work. Typ som hemgrupper, fast kanske lite olika.

- Musik och lovsång, tror någon annan är viktigt.

I en grupp i gudstjänstlokalen diskuteras kommunikationen:

- Det är så mycket *fake news* - hur kom sanningen fram på sociala medier? undrar en från den äldre generationen.

- Äkthet - man kan se vem som är trovärdig, svarar en av ungdomarna.

När workshopen avslutas i helgrupp är det någon som summerar:

- Vi lyssnade på ungdomarna - lät dem ta plats.

Den sista kommentaren anknyter till något som är ett bestående intryck hos mig, både från detta året och förra: vilket härligt gäng ungdomar det finns i vår region. Låt oss lyssna på dem och låta dem ta plats!

### **EFS nyplantering: sedan 2003**

- EFS beslutade redan på årsmötet 2003 att arbeta med nyplantering
- Idag finns en nyplanteringsgrupp bestående av Mia Ström, Martin Alexandersson, Mikael Artursson, Mats Nyholm, Duressa M Teka och Iza Jönsson
- Syfte: att fler människor ska få lära känna Jesus



## Resultat 2023

Uthyrning av anställda och konfaläger med bidrag. Att förstå regionens ekonomi är inte lätt. Lennart Albertsson, regional missionsledare, guidar oss i att förstå resultatet för 2023.

Text & Bild **Jonatan Rantzer**

### Vad gör och är regionen?

- Våra två konfaläger är en väsentlig del av vad vi gör. Vi ordnar konferensen Riktad och vi samlas till regional mötesplats. Vi är en avdelning av EFS riks, för Sydsverige. Det innebär att vi är chef och arbetsledare för regionens anställda (förutom de som har den lokala föreningen som arbetsgivare). Idag är det 25 anställda i EFS Sydsverige. Man kan säga att lokalföreningen "hyr" den anställda av EFS riks, istället för att själv anställa.

### Vilka är huvuddragen i regionens ekonomi?

- Våra kostnader är i första hand för löner. Dels för dem som jobbar i föreningar. Av nio miljoner kronor i totala lönekostnader, så är 7,3 miljoner för föreningars anställda och en miljon för oss på kansliet. Vidare går 600 000 kronor till lönekostnader för konfaläger (detta inkluderar tjänsten för konfirmandkoordinatören). När det gäller föreningarnas anställda är det ett slutet system. Vi får in från föreningarna lite mer än det som personalen kostar och överskottet går till fortbildning och annat.

- Den näst största kostnaden är för konfalägens mat och logi. I år är den på nästan 1,4 miljoner kronor. Motsvarande intäkt är konfaavgifter, dels från deltagarna och dels bidrag från Svenska kyrkan. Trots dessa så blir det ett mi-

nus för konfalägren på 200 000 till 400 000 kronor per år. Så en stor del av gåvomedlen som kommer in till EFS Sydsverige går till att täcka det minus som vi har för konfalägren.

- Den sista stora intäkten är gåvor och då är det i första hand bidrag från de lokala föreningarna i regionen.

### Hur ser resultatet för 2023 ut?

- Resultatet för 2023 var minus 341 000 kronor. Vi hade budgeterat för en post "Uttag ur Kungshultsfonden". Det har funnits en rutin att använda distriktets fonder till att bidra när konfaverksamheten gått back. Där budgeterade vi 150 000 kronor för 2023, men har inte använt det. Vi vill inte låta distriktet hålla på med driftproblem, utan använda pengarna däriifrån till speciella ändamål. Så från och med 2024 har vi slutat budgetera de pengarna.

- Sen hade vi en fortbildningstrip till London för regionens medarbetare. Den kommer inte ske varje år. Regionen stod för biljetter och logi, medan resan betalades av deltagarna själva.

- Vi startade en ny tjänst i Blekinge som var obudgeterad, Olof Schelin på 20 procent, med start i augusti. Vi på kansliet tycker att vi har ett visst avstånd till Blekinge. Olof hade utrymme i sin tjänst, från 80 till 100 procent. Och vi ville göra en bredare satsning i Blekinge. Det regionala utskottet fick det som ett beslutsunderlag och valde att säga ja till det - med glädje.

### Hur ser nästa års budget ut?

- Den är lagd som ett nollresultat. Konfirmandavgiften har höjts, för att resultatet där åtminstone inte ska bli sämre. Gåvobehovet beräknas sen som skillnaden mellan förväntade kostnader och övriga intäkter och hamnar för -24 på 1 051 000 kronor.

### Resultat 2023

Resultatet för år 2023 var -341 000 kr. De största avvikelserna från budget var:

- Inget uttag ur Kungshultsfonden -150 tkr
- Londonresa medarbetare -118 tkr
- Gåvor och föreningsbidrag -78 tkr
- Löner kansli (ny tjänst i Blekinge) -75 tkr
- SST-bidrag +65 tkr



## Gårdsföreningar och gissningstävling

**D**agen i Örskelljunga avslutades med två årsmöten: distriktets årsmöte i kyrksalen och Salts årsmöte på ovanvåningen. Ett av besluten innebar att ägarskapet för distriktets gårdar helt överförs till gårdsföreningarna.

Text & Bild **Jonatan Rantzer**

Den regionala mötesplatsen för EFS och Salt Sydsverige är ett uttryck för både enhet och mångfald. Detta avspeglas rent organisatoriskt, på så sätt att det är tre olika enheter som kommer samman under dagen: regionen *EFS Sydsverige*, *Salt Sydsverige*, samt distriktet *EFS i Sydsverige*. Distriktet är en kvarleva från omorganisationen år 2019, när regionen EFS Sydsverige bildades. Omorganisationen innebar en centralisering, genom att anställningar flyttades från distriktsnivå till riksnivå. I samband med detta valde man att behålla distriktsorganisationen för att förvalta det kapital som fanns. Vidare behöll distriktet deläggande i regionens gårdar: EFS-gården Åsljunga, Åhusgården och EFS-gården Höllviksstrand.

På årets årsmöte för distriktet handlade en viktig punkt just om dessa gårdar. Bakgrunden var att det redan år 2008 beslutades att överföra ägandet av gårdarna till gårdsföreningarna. Då överfördes 75 procent av ägandet. På årets årsmöte beslutades att överföra resterande 25 procent. Ett villkor för överförandet är att distriktet hädanefter utser en av ledamöterna i respektive gårdsförenings styrelse. Ett annat villkor är att om någon av gårdarna säljs så ska behållningen/vinsten

tillfalla EFS Sydsverige.

Salts årsmöte präglades av kreativitet och spex. Detta motiverades i handlingarna med att: "Salt Sydsverige önskar att årsmötet görs på ett begripligt sätt för barn och ungdomar så att de kommer hem mer redo och inspirerande att engagera sig i Salts arbete". Verksamhetsberättelsen blev således en gissningstävling och planen för 24/25 illustrerades med drama. Kvällen avslutades med ett konstituerande möte för den nya styrelsen, men inte minst med pizza!



*Salts årsmöte präglades av kreativitet och spex*

# Konfaförträff Åhus

Text **Jenny Axéll** Bild **Hanna Trulsson**

*Den 12-14 april samlades konfirmander, faddrar och ledare till förträff inför konfirmationslägret på Åhusgården i sommar! Rekordmånga trettiofyra konfirmander deltar!*

Lite pirr i magen var det nog i för de flesta inför helgen - så som det ska vara. Men jag tror vi alla kände att det blev mycket lyckade dagar som gav mersmak och längtan inför våra tre veckor tillsammans i sommar! Ett fullspäckt schema hade vi, med massor av lek och smågalna tävlingar. Vidare rivstartade vi våra gemensamma funderingar kring vem Jesus är, vad kristen tro innebär och vad den kan få betyda i livet. En god stämning, många bra frågor och en nyfikenhet på Gud och den kristna tron känns det som att vi har i gruppen. Härliga förutsättningar inför lägret som väntar!



# Konfaförträff Åsljunga

Text **Melker Stefansson** Bild **Daniel Svensson**

*Under sista helgen i april tog sig fem ledare, fyra faddrar och drygt 30 konfirmander till EFS-gården i Åsljunga och förträffen inför sommarens läger.*

Den till en början pirriga stämningen under den regniga fredagen byttes snabbt ut till härlig gemenskap i lördagens varma aprilsol! Många av oss kom dit helt utan att känna någon, men innan bilarna bar hemåt

igen på söndagen hade vi fått provsmaka på de fina vänskapsband som kommer att knytas ordentligt under sommaren. Helgen bjöd på stimmiga lekar, intressanta lektioner och fina andakter där vi fick en försmak på vad Gud har för oss! Med grunden lagd inför sommarens läger längtar vi mer än någonsin efter att få spendera tre härliga veckor ihop!





# Insamlingsresultat



På regional mötesplats framfördes en idé om att synliggöra regionens ekonomi i Livsluft, så som skett tidigare. Insamlade gåvomedel till och med mars visas i diagrammet, jämfört med budget.

**Budget jan-mars: 263 000 kr**

**Insamlat: 216 000 kr**

En annan idé som lyftes på regional mötesplats var att ge möjlighet att sponsra en konfirmand på ett av regionens konfaläger. Underskottet för regionen per konfirmand i år är ca **4000 kr**. Vill du sponsra en konfirmand så swisha ditt bidrag till **EFS Sydsverige: 123 357 80 28**.

# På gång



**23-26/5 VITTSJÖ**

Tältmöten

**21/6 HÖLLVIKSSTRAND**

Midsommarfirande

**31/8 ÅHUS**

Lärjungaskolan, träff I

**12/9 HÄSSLEHOLM**

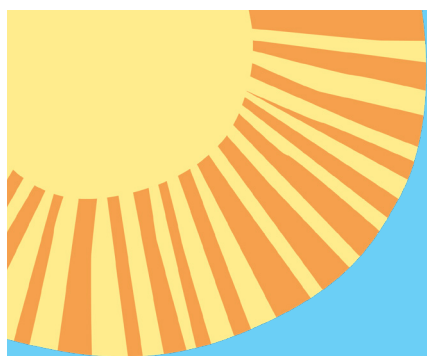
Riktad

**25-27/10 ÅSLJUNGA**

Höstlovsläger

I Trygga Händer-kurs

Se mer på [efssyd.org](http://efssyd.org) och  
[saltsydsverige.nu](http://saltsydsverige.nu)



# salt<sup>†</sup>

SYDSVERIGE

15-19/6

30/6-4/7

21-26/7

8-10/8

8-10/8

6-8/9

Sommarläger, Höllviksstrand

Familjeläger, Stenbräcka

Blåsarläger, Glimåkra

Sommarsalt, Åsljunga

Light, Åsljunga

Sommarpunkten, Höllviksstrand

9 år & uppåt

Alla åldrar

10 år & uppåt

Årskurs 1-5

Årskurs 6-8

8 år & uppåt

Mer info & anmälan: [saltsydsverige.nu](http://saltsydsverige.nu)



## En dag om diakoni

Vad gör vi med vår längtan och våra gåvor? Det var en av frågorna som inledde en ekumenisk dag om diakoni i Hässleholm. Frågan ställdes till oss var och en personligen och samtidigt till oss som kyrka.

Text **Marianne Molin** Bild **Margareta Cada**

Efter en god frukost inledde Benedikte Nilsson dagen på temat *Att brinna och behålla värmen*. Vi fick inspiration och många goda tankar om vad ett engagemang kan ge och bidra till. Perspektiven var flera: att starta upp verksamheter men också lägga ner, att brinna lagom, samt återhämtning. I allt vi gör är det Jesus som är ”fyrmästaren” och som både ger glöd och håller lågan brinnande. Därför är det alltid centralt att söka och be om Guds ledning, vilket motiverades utifrån Bibeln.

I nästa del presenterades fyra olika verksamheter, där Gud lett till att ge mening och möjligheter för människor: en kvinnogrupp i Ängelholm, matkas-seutdelning i Hässleholm, en second handbutik i Åsljunga och pubkvällar i Markaryd. Här görs Gud känd och människors längtan tas på allvar. Föredragen kompletterades med samtal i smågrupper.

Dagen var viktig och de fyra nedslagen speglar bredden på diakoni och vad det är att vara kyrka idag:

- Att värna om vår värld och varandra
- Att bygga relationer
- Att ha Jesus i centrum.

Att prata om diakonala insatser utan att prata om ideella krafter går nog inte. Det diakonala spektrumet innefattar att möjliggöra för människor att upptäcka sina gåvor och att finna det utrymme där de kommer till sin rätt och kan blomstra. Diakoni är inte bara sociala handlingar, utan även gemenskap, tillhörighet och att skapa sammanhang. Det ska kyrkan vara bra på.

Avslutningsvis vill jag dela vidare ett av bibelorden från dagen, från 1 Pet 4:10-11. *Tjäna varandra, var och en med den nådegåva han har fått, som goda förvaltare av Guds nåd i dess många former. Den som talar skall komma ihåg att han får sina ord från Gud, den som tjänar att han tjänar med den styrka Gud ger. Låt Gud förhärligas i allt detta genom Jesus Kristus. Hans är härligheten och makten i evigheters evighet, amen.*

### **Fakta: Sträck ut en hand - Dag om diakoni**

Vem? Sensus, EFS Sydsverige, ELM Syd

Var? Hässleholm

När? 6 april

Hur många? Över 50 deltagare

# Enkelt format och lätt packning

**T**rettio år senare - Mikael Artursson delar med sig av sin resa i församlingsplantering. Lärdomarna på vägen har lett honom till att idag ha fokus på "att plantera evangeliet och att leva mission i vardagen".

Har du vandrat i fjällen vet du att det är en konst i sig att packa sin ryggfick. Jag tänker inte främst på hur man strukturerar sin packning utan på vad man faktiskt tar med sig. För egen del har jag en tendens att bära alldeles för tungt. En hel del av det där kan vara bra att ha, men priset blir att jag inte blir lika uthållig. Det samma kan sägas gälla församlingsplantering. Även här finns det en risk att det blir för tungt och att vi inte orkar hela vandringen.

Det har nu gått omkring 30 år sedan jag för första gången fick upp ögonen för behovet av att plantera nya församlingar. Successivt övergick den nya kunskapen till att bli en längtan och kallelse i mitt eget liv. Under några år fick jag möjligheten att stå med i EFS Sydsveriges nyplantering i Trelleborg, vilket jag är enormt tacksam för. Den teori som låg bakom den tidens satsning var att bästa sättet att evangelisera en ort var att starta nya församlingar. Varje ny församling bidrog till att öka Guds ljus över den platsen.

EFS intensifierade sitt nyplanteringsarbete från 2004 och framåt. När man ungefär 15 år senare undersökte de olika sammanhangen för att se hur det hade gått, kunde man konstatera att en del var nedlagda, andra hade aldrig sett någon tillväxt utan var ungefär lika många eller färre än i starten medan några hade vuxit till och var etablerade. Den avgjort viktigaste skillnaden mellan

de sammanhang som växte och de som hade stagnerat eller lagts ner kokade ner till en sak: om man hade nått vidare med evangeliet till nya människor. Många hade haft svårt med det och till viss del kunde det sägas bero på för "tunga ryggfickor". Man hade exempelvis alltför fort börjat ha offentliga gudstjänster, vilka slukade de små gemenskapernas tid och resurser.

Även idag finns jag med i nyplanteringsarbete. Utifrån undersökningens resultat kan jag se ett skifte i min syn på hur kristna gemenskaper formas. Idag är jag mer fokuserad på att plantera evangeliet och att leva mission i vardagen. Gemenskapen med andra kristna blir den kraft som hjälper mig växa i lärjungaskap där vi tillsammans lyssnar till Jesus, förvandlas av honom och gör det han säger. Här ber vi och söker Herren för nya personer och platser där han vill bygga sin kyrka. Förhoppningsvis dröjer det inte länge förrän vi får rusta ledare för att leva mission just där. I ett enkelt format och med lätt packning.



**MIKAEL ARTURSSON** är regional missionsledare i EFS Mittnorrland och medlem i EFS-föreningen Mikrokyrknätverket.



Nyfiken på att plantera evangeliet?  
Köp den nysläppta boken på EFS förlag, med Mikael som medförfattare!  
Finns på [arken.se](http://arken.se)



Välkommen på Riktad, regionens årliga konferens! Mer info kommer på [efssyd.org](http://efssyd.org).

Om adressen är felaktig, var god sänd rätt adress till Livsluft c/o EFS Sydsverige, Vallgatan 9, 281 31 Hässleholm

## Ge en gåva!

Swish

EFS Sydsverige: 123 357 80 28

Salt Sydsverige: 123 354 77 91

### Rådgivaren AB rekommenderar:

Kyrkor: [www.kyrktoget.se/listerkyrkan](http://www.kyrktoget.se/listerkyrkan)  
[www.mollebackskyrkan.se](http://www.mollebackskyrkan.se)



**EFS-GÅRDEN**  
**Årsjunga**  
**SOM HEMMA, FAST BORTA**

Konfirmationsläger	17/6 - 6/7
Loppmarknad	27/7
Konsert - Fam. Hellgren	27/7
Sommarsalt/Lightläger	8 - 10/8

[info@efsgarden.com](mailto:info@efsgarden.com) 0435-46 00 54



**Åhusgården**  
EFS-gård för Kurser, Konferenser och Läger

En plats med många möjligheter!  
[www.ahusgarden.se](http://www.ahusgarden.se)

